

# 上海市水泥行业协会 2018 年度报告

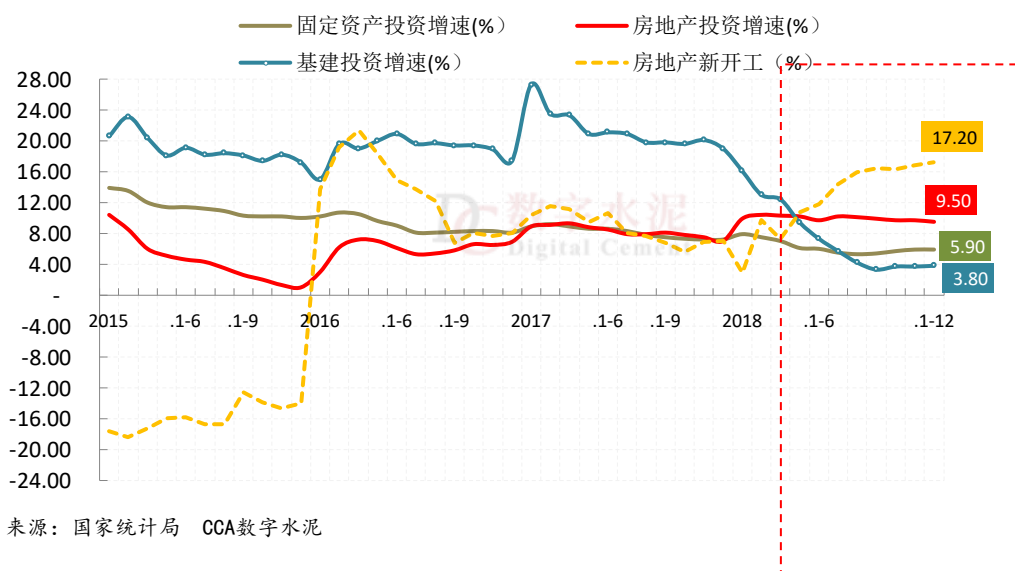
## 第一部分：2018 年中国水泥行业经济运行概述和 2019 年展望

### 一、宏观背景：房地产等投资的较好增长对冲了基建投资下滑影响

根据国家统计局数据显示，2018 年全国固定资产投资（不含农户）增速比 2017 年有所下降。房地产调控政策空前加强，但房地产投资增速仍维持在 9.5%左右较高的水平。虽然 2018 年以来基建投资增速出现失速下行，由年初的 16.1%降至 9 月的 3.3%，12 月略有回升至 3.8%。但从对水泥需求的影响来看，房地产投资的较好增长水平（尤其是新开工增速较快）对冲了基建投资下滑的影响，水泥需求总体平稳。

2018 年，全国固定资产投资（不含农户）635636 亿元，同比增长 5.9%，增速比 2017 年下降 1.3 个百分点。2018 年，全国房地产开发投资 120264 亿元，同比增长 9.5%，增速比 2017 年增长 2.5 个百分点。房地产新开工面积同比增长 17.2%，比 2017 年大幅提高 10.2 个百分点。基础设施投资低位运行。2018 年基础设施投资（不含电力、热力、燃气及水生产和供应业）同比增长 3.8%。

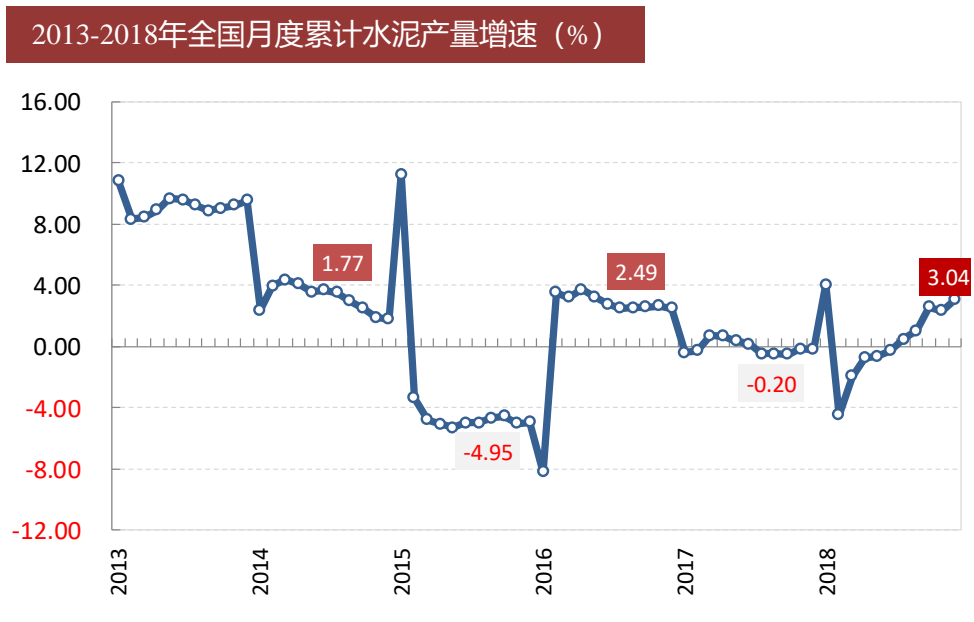
2014-2018年全国月度累计固定资产投资、房地产投资和基建投资增速对比



## 二、水泥产量：全年水泥产需平稳

据国家统计局统计，2018 年全国累计水泥产量 21.77 亿吨，同比增长 3.04%。全国累计熟料产量 14.22 亿吨，同比增长 3.56%。

水泥和熟料产量增速区域特点：西北、东北部明显偏弱，以京津冀为代表的华北和西南产量走强，华东和中南总体平稳。全国 31 个省份，有 11 个省份是同比负增长，其中，有 6 省位于北方地区。新疆、宁夏、黑龙江、吉林下滑超过 2 位数。西藏、山西、浙江、海南需求增速表现突出，呈 2 位数增长。



来源：国家统计局 CCA数字水泥网

2018年水泥产量				2018年水泥熟料产量			
区域	水泥产量	同比增速	占比	区域	熟料产量	同比增速	占比
全国	217,667	3.04		全国	142,269	3.56	100.00
华北	16,985	8.47	7.80	华北	12,200	11.73	8.58
东北	7,211	-5.66	3.31	东北	5,019	-2.43	3.53
华东	70,254	3.13	32.28	华东	42,975	1.20	30.21
中南	62,413	3.72	28.67	中南	38,691	3.60	27.20
西南	44,069	6.44	20.25	西南	31,581	8.66	22.20
西北	16,734	-8.22	7.69	西北	11,802	-5.11	8.30

来源：国家统计局 CCA数字水泥网

2018年水泥产量增速 (%)

单位: 亿元

排名	地区	产量	增长(%)	排名	增速排名(前10)			增速排名(后10)		
					地区	产量	增速(%)	地区	产量	增速(%)
	全国	217,667	3.04							
1	广东省	15989	5.63	1	天津市	619	53.43	新疆区	3,542	-20.29
2	江苏省	14692	-2.47	2	西藏区	913	42.19	宁夏区	1,726	-20.27
3	四川省	13749	6.20	3	山西省	4,127	15.66	黑龙江	1,888	-17.53
4	安徽省	13028	1.81	4	浙江省	12,248	12.37	吉林省	1,334	-16.64
5	山东省	12280	-0.70	5	海南省	2,104	11.76	内蒙古	2,905	-5.00
6	浙江省	12248	12.37	6	北京市	397	11.48	甘肃省	3,847	-3.97
7	云南省	11798	5.93	7	河北省	8,936	8.03	江苏省	14,692	-2.47
8	广西区	11744	6.31	8	福建省	8,783	7.58	上海市	409	-1.60
9	贵州省	11032	4.82	9	重庆市	6,578	6.90	湖南省	10,921	-1.30
10	河南省	10965	5.21	10	广西区	11,744	6.31	山东省	12,280	-0.70

来源: 国家统计局、中国水泥协会·数字水泥

2018年水泥熟料产量增速 (%)

单位: 亿元

排名	地区	产量	增长(%)	排名	增速排名(前10)			增速排名(后10)		
					地区	产量	增速(%)	地区	产量	增速(%)
	全国	142,269	3.56							
1	安徽省	13,300	-2.17	1	山西省	3,219	20.87	黑龙江	842	-19.04
2	四川省	9,174	7.80	2	河北省	5,890	13.53	吉林省	1,202	-16.57
3	云南省	8,338	6.61	3	辽宁省	2,976	11.69	新疆区	2,715	-15.60
4	贵州省	8,030	10.57	4	贵州省	8,030	10.57	宁夏区	1,447	-8.68
5	山东省	7,597	0.94	5	重庆市	5,484	10.51	安徽省	13,300	-2.17
6	广西区	7,596	4.46	6	西藏区	555	9.36	北京市	272	-1.94
7	湖南省	6,744	0.56	7	广东省	10,723	8.01	甘肃省	2,924	-1.48
8	河南省	6,394	0.94	8	四川省	9,174	7.80	上海市	-	0.00
9	江西省	6,385	4.33	9	云南省	8,338	6.61	青海省	928	0.34
10	河北省	5,890	13.53	10	海南省	1,518	6.16	内蒙古	2,750	0.53

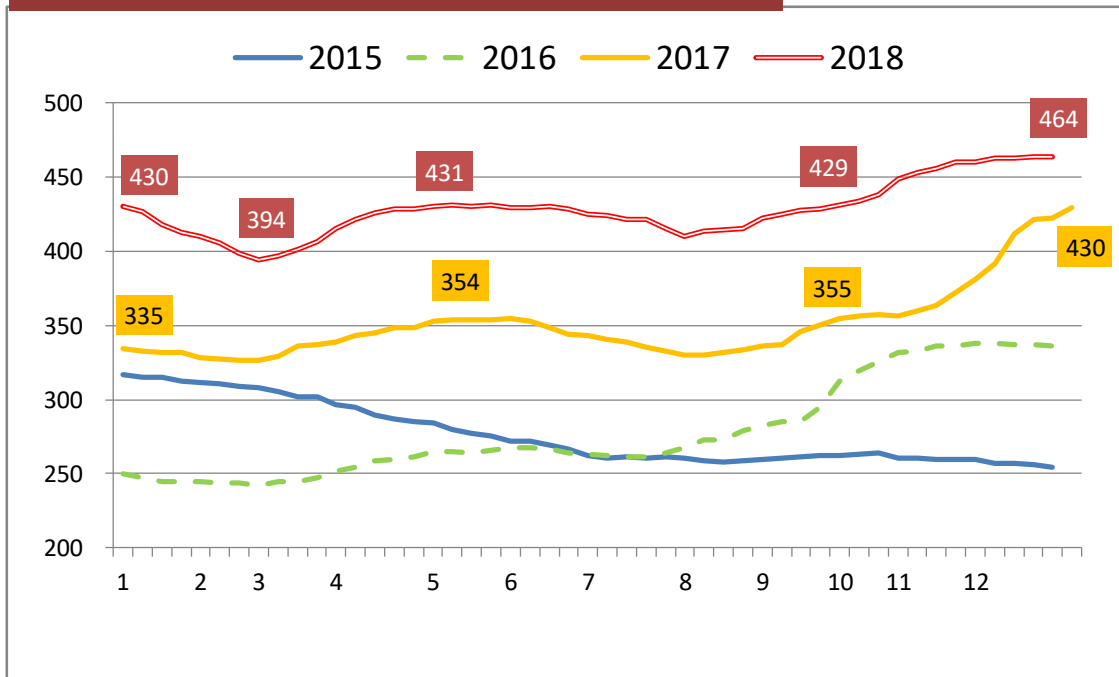
来源: 国家统计局、中国水泥协会·数字水泥

### 三、水泥价格：全年持续高位运行

根据中国水泥协会数字水泥网统计,2018年全国P042.5水泥价格指数427元/吨,比2017年的350元/吨,上涨77元/吨,同比增长22%,创历史新高,比次高的2011年407元/吨,高出20元/吨。

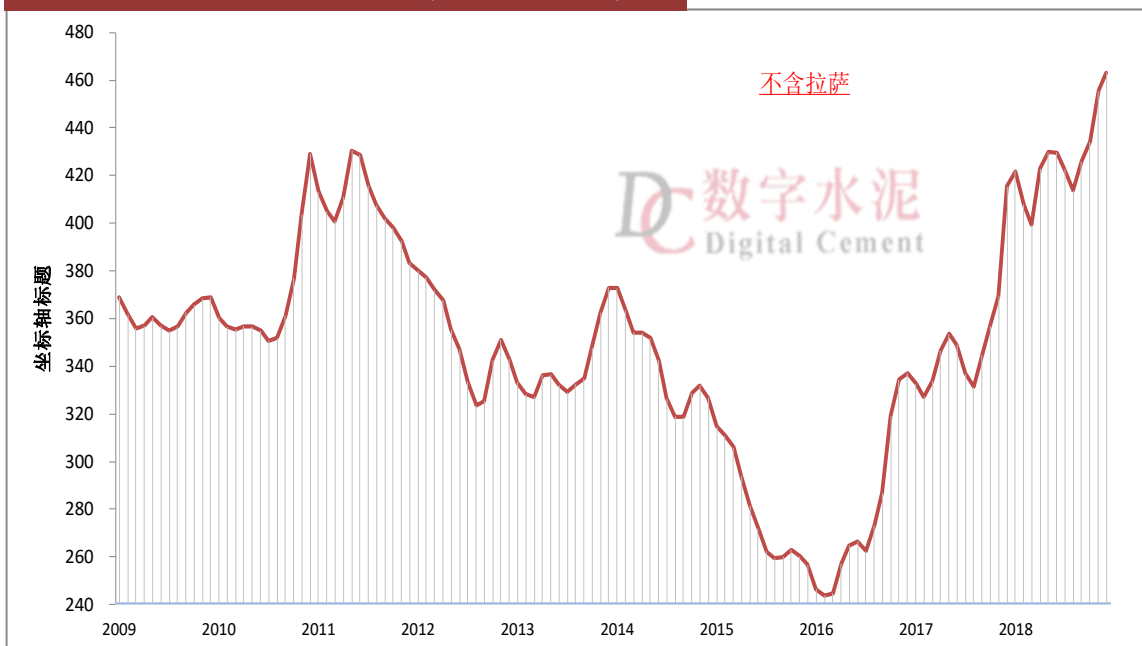
从全年走势来看,前三个季度,整体表现为高位稳定,大都在400-430元/吨之间运行,四季度开始呈明显上扬走势,12月份全国均价已经达到464元/吨。

全国近四年水泥价格(P4)走势图 (元/吨)



来源：中国水泥协会 数字水泥网

全国2009~2018年水泥市场价格走势图 (PO42.5散, 元/吨)

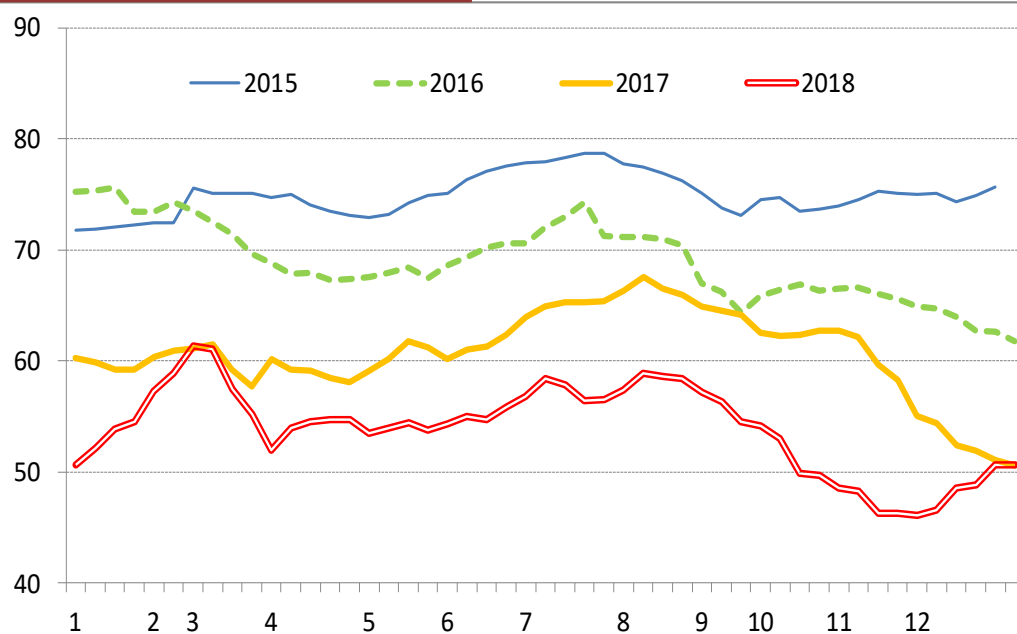


来源：中国水泥协会 数字水泥网

今年水泥市场价格高位稳定运行的主要原因依旧是在需求平稳的情况下，供给压缩明显，中央坚持以供给侧结构性改革为主线不动摇。为换回碧水、蓝天、净土，今年以来污染防治攻坚战不断发

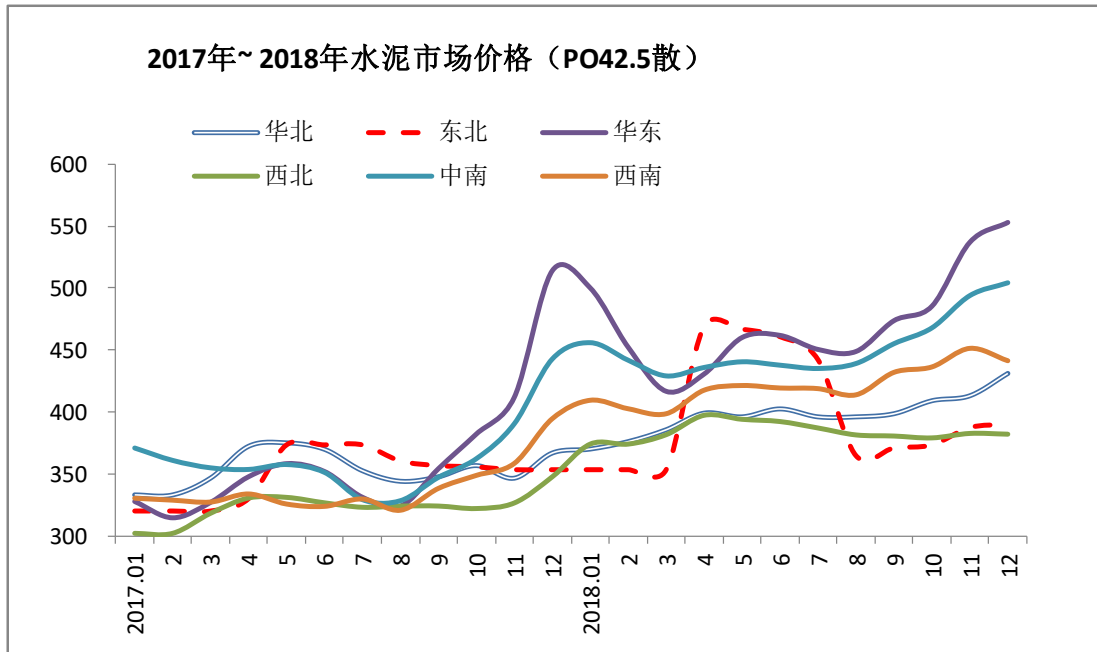
力，在节能减排、错峰生产、矿山综合整治、运输治理等多个环保政策的实施与推动下，水泥的产能发挥被制约。一边是需求平稳，一边是供给收缩，我国水泥市场总体供需矛盾得到了明显改善，多数地区库存水平全年处于低位运行。

全国近四年水泥行业库容比情况 (%)



来源：中国水泥协会 数字水泥网

分区域来看：华东地区无论是价位还是涨幅在全国各大区域中是名副其实的“领头羊”，2018年均价472元/吨，比2017年增长30%，12月份更是达到了历史最高位的553元/吨，局部地区甚至突破600元/吨。其次是中南地区，2018年均价453元/吨，比2017年增长25%，12月份也达到了历史高位的504元/吨。西南地区表现也不俗，2018年均价422元/吨，比2017年增长25%。华北、东北和西北整体价格虽然比2017年也均有所上涨，但绝对价和涨幅都无法与南部区域相比，均价普遍低于400元/吨。



来源：中国水泥协会 数字水泥网

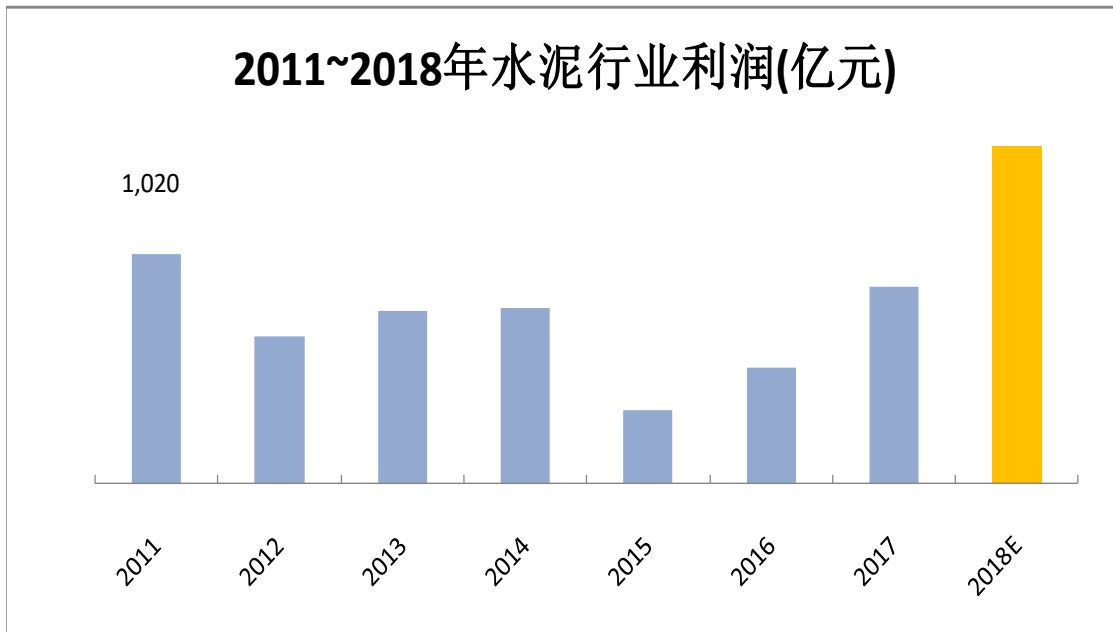
从数字水泥网监测的 31 个省会城市来看，P042.5 的水泥市场价格（含税和运费）全部超过 300 元/吨，其中，拉萨、广州、杭州分别排在前三位，全年均价都超过 500 元/吨，排在后三位的是沈阳、银川和呼和浩特，全部低于 350 元/吨。从同比涨幅来看，重庆和长沙位居前 2 位，涨幅超过 40%，北京、天津和兰州涨幅最小，低于 10%。

#### 四、效益情况：2018 年利润创造了历史最高水平

2018 年水泥行业价格持续高位运行，使得 2018 年水泥行业实现利润 1545.5 亿元，创造了历史最高水平。

从 2019 年初部分龙头水泥公司的业绩预告来看，利润全部实现较快增长。海螺水泥净利润增加 80-100%，华新水泥净利润预增 139-159%，2018 年中国建材集团经济效益创造了历史新高，西部水泥公司预计纯利润同比大幅增加，三家台湾企业（台泥、亚泥、信大）

营收创新高。

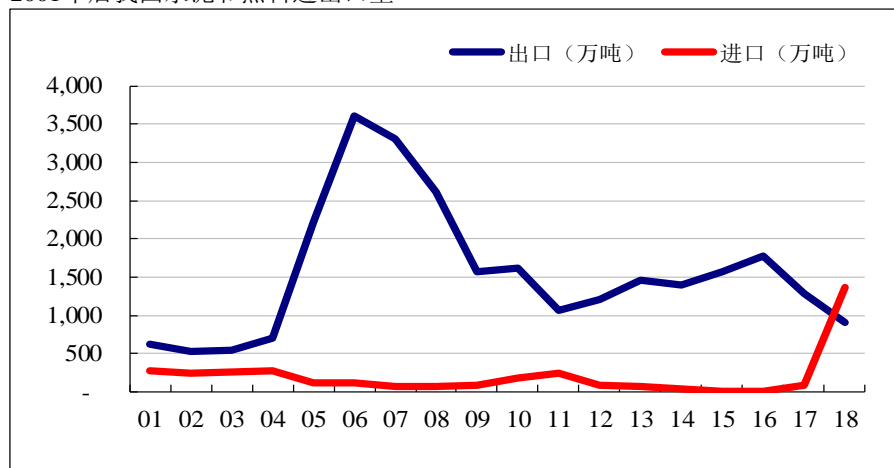


来源：国家统计局、中国水泥协会 数字水泥

## 五、水泥进出口：中国从水泥出口国变为进口国

2018 年对于中国水泥贸易还是全球的水泥贸易来说，是个特殊的年份，中国作为全球最大的水泥需求市场，从一个过去出口远高于进口的国家，已转变为一个进口大国，2018 年水泥及熟料的进口总量为 1,363 万吨大大超出出口量 904 万吨。

2001年后我国水泥和熟料进出口量



来源：海关总署、CCA数字水泥

从进口品种来看，熟料进口 1266 万吨，水泥进口 96 万吨。熟料进口量来源国主要来自越南、泰国和韩国。越南占总进口量的 80%，其次是泰国和韩国分别占总进口量的 9%和 7%，印尼、日本和伊朗也有少量进口。同时，进口量季节性突出，四季度明显量高，主要是四季度处于我国需求旺季，同时熟料价格也处于全国高位，根据数字水泥网监测，四季度长江流域的熟料出厂价达到 520 元/吨。

从我国海关总署的贸易额来看，进口水泥熟料价格从 2016 年开始已经连续三年走高，2018 年平均的进口到岸价达到 46.4 美金，从 2018 年的月度来看，3 月份最低 40 美金，12 月份最高达到 50 美金。

从进口熟料的区域来看，集中在山东占总量 36%，长三角的上海、浙江、江苏合计占 35%，华南的福建、海南省合计占 13%。

## 六、当前水泥行业供给端面临的主要问题

### 1、局部区域水泥供给压力增加

截止到 2018 年底，全国新型干法水泥生产线累计 1681 条，设计熟料产能维持在 18.2 亿吨，实际年熟料产能依旧超过 20 亿吨。

从目前跟踪的在建生产线进度情况看，预计 2019 年仍将会有 2500 万吨左右产能新点火，涉及区域相对集中在广东、广西、福建、云南和贵州，其中广东和广西合计 600 万吨左右，云南和贵州合计 700~800 万吨。需要注意的是，2019 年新点火产能集中在上半年，占全年 70%左右。

### 2、水泥错峰生产面临新的挑战



从 2018 年的错峰生产、自律限产来看，全国范围内除西藏大多省份都有错峰生产或环保限产的举措。但施行多年错峰生产、环保限产亦出现新的变化，主要表现为：环保要禁止一刀切，水泥企业达到包括超低排放在内的环保标准的可以进行差别化错峰。差别化错峰生产有助于鼓励企业提高环保标准，并减轻停产对经济活动的影响，但同时也增加了市场的不公平竞争和行业自律的难度。

### 3、进口熟料对沿海地区的价格冲击依旧明显

粗略统计，2018 年中国进口熟料总量预计在 1000 万吨左右。进入淡季，为抵御进口熟料，2019 年初长三角水泥熟料价格一次性大降 160 元/吨。从市场趋势来看，2019 年进口熟料依旧会对市场产生影响，且进口熟料不仅来自越南，包括印尼在内的东南亚其他水泥产能过剩的国家都可能会进入中国沿海的水泥市场，进而形成局部冲击。

## 七、2019 年水泥行业展望

### 从需求层面看：

1、基建将有明显反弹：国家实施积极的财政政策，加快推进基础设施建设项目，加大基础设施等领域补短板力度。强调坚持实施积极的财政政策和稳健的货币政策，并启动了如川藏铁路等重大基建项目。当前基建增速仍处于历史上最低位置，在政策大力推进基建稳增长之下，2019 年基建投资增速有望逐步企稳回升，依然会对水泥的刚性需求带来较强的支撑。

2、楼市调控持续收紧，房地产投资增速将面临下行压力，但降幅总体可控。

3、水泥需求出现大幅下滑概率较小，2019年水泥需求仍处于平台期的微调特征。鉴于房地产投资增速将面临下行，新投资基建项目需求有延后因素，我们预计2019年水泥产量下滑幅度在2%左右。

#### 从价格和效益来看：

1、2019年有望继续维持较高的价位和盈利水平，但持续上升的阻力较大。新增（点火）产能、差异化错峰、进口熟料将对局部市场产生阶段性的冲击，但2019年依旧是中央环保治理的重要年份，力度不会明显减弱，尤其是南部市场，对供给收缩的影响将持续。

2、政府对基建投资力度明显加大，北部地区（华北、西北、东北）市场需求有望回暖，尤其是京津冀水泥市场需求预计有明显提升。

3、大企业集团的效益持续看好。部分大企业集团通过内部减量置换实现升级改造，关闭淘汰低效或无效资产的熟料生产线，集中矿山资源，优化市场布局，改善资本结构，提升效益指标。

4、以大企业为主体的区域市场平台建设有利于稳定价格体系。2019年，南方水泥价格企稳，北方水泥价格有望缓慢反弹。

## 第二部分：2018年本市水泥行业现状

### 一、2018年本市水泥类产品完成情况

2018年上海市共使用水泥2346.93万吨，同比下降5.84%。其中本市累计生产水泥316.14万吨，同比下降0.77%；外省市累计进沪水泥2030.79万吨，同比下降6.85%（累计中转水泥688.63万吨，同比上升23.57%）；累计销售混凝土掺合料726.34万吨，同

比下降 3.30%；2018 年完成预拌混凝土 4676.82 万立方米，同比下降 9.61 %。

据不完全统计：

2018 年上海市粉煤灰排放量 339.1 万吨，利用量 337.49 万吨，利用率 99.53%。

2018 年上海市脱硫废渣排放量 58.5 万吨，利用量 59.28 万吨，利用率 101.35%。

## 二、本市水泥市场及企业状况

### （一）、本市水泥市场概况及走势

#### 1、上海水泥市场概况

上海地处长江入海口，北面、西面分别与江苏、浙江省接壤，是我国的超大型城市；上海与江苏、安徽、浙江等省、市构筑的长三角城市群已成为全球 6 大世界级城市群之一。

上海因独特的地理区位和高速发展的经济优势，带来了大量的水泥需求，造就了上海与众不同的水泥市场。但是上海又是无矿产资源城市，市区内的水泥产量一直保持负增长。据去年底工信部网站发布的关于《产业转移指导目录（2018 年本）征求意见稿》的公示，“上海市将逐步引导和退出水泥产业”，即上海现有的三家产能为 420 万水泥粉磨企业将关闭。今后市政建设所需水泥只能依托四通八达的公路，长江内河、海上运输，并将逐步形成水泥以外来流入为主转为全部由外来流入的市场特点。如果若干年后上海水泥市场没有地产水泥身影，那水泥供应、水泥价格均会受到上海周边地区乃至长三角地区影响而无法掌控。如果流入上海的水泥量将会因水泥价格的涨落而波

动，乃至产生供不应求所导致的相应后果，这需要市场决策者在制定今后规划时加以考虑。

2018 年上海前 20 名水泥企业外来流入 1506.9 万吨左右，占有外来水泥的 74%，占上海全部水泥用量 64.2%左右。得益于发达的水陆交通体系，上海外来流入水泥来源广泛，据统计：上海外来水泥排名前 20 名的企业均来自江苏、安徽、浙江、江西和湖北，其中，来自江苏的水泥最多，比重达到五个省份水泥流入的 50%左右。

从 2018 年中转库数据可以看出，上海市中转库中转量为 688.63 万吨，占到了外来水泥的 33.9%，本市全年需求量的 29.34%，再加上没有经过中转库的水运水泥，长江内河运输承载了大量的外来水泥运输量。除以上地区之外，每年还有一定量的水泥通过长江从重庆地区（东方希望重庆水泥有限公司）顺流而下，直达上海。发达的物流体系使得可以辐射到上海水泥市场的地区范围大大增加，突破了水泥运输 200km-300km 的有效市场距离。

虽然上海外来水泥来源地比较集中，但是企业集中度并不高，以 2018 年进沪前 20 名水泥企业为例，进沪量超 100 万吨的企业 5 家，其中海螺水泥（铜陵和海门）2 家、民营企业（金峰水泥和盘固水泥）2 家和股份制企业 1 家（华新水泥），上述 5 家企业来沪水泥量占到了所有外来水泥的 51%左右；其他进沪量在 50~100 万吨之间 7 家，小于 20~50 万吨的水泥企业 8 家，再加上地产水泥企业和排名在 20 名之后的众多外来小企业，进入上海的水泥企业可谓众多，这就导致区域内的市场竞争往往比较激烈。

2018 价格行情起伏明显。整体走势上，2018 年的价格走势更符合水泥行业淡旺季的一般情形，从 2018 年一季度价格行情上看，以 P042.5 为例：1 月份与 2017 年同比涨幅达 67.3%，至 3 月份涨幅回落到 15%，6 月份涨幅回升至 42%左右，9 月份涨幅又回落至 30%

左右，至 12 月已低于 2017 年价格，同比降 13%。2019 年 1 月水泥价格回升，涨幅为 6~7%。（见附表一）

## 2、上海水泥市场走势和分析

### 1) 上海水泥类产品市场信息统计

协会秘书处受政府部门委托，负责《进沪水泥、中转水泥、上海熟料产量、粉煤灰、矿粉类产品备案证明持证企业质量月报表》的登记、收集、汇总、分析工作；同时利用协会的《上海水泥网》和《上海水泥》（季刊）“水泥技术经济信息”（月刊）及“上海水泥类市场信息统计表”（月刊）发布上海水泥类产品的使用量、质量、品种要求、各省进沪量等信息，以定性、定量分析，并配合走势曲线，为会员企业提供市场信息服务，为政府部门决策提供依据；（见附表二）

### 2) 上海水泥供应四大板块统计

上海地处长江和沿海形成的 T 字交汇地区，由于交通发达、水泥需求量大、市场稳定，历来是中国水泥企业必争的市场。为理清上海水泥来源，控制源头水泥质量，便于行业自律和行业监管，市水泥协会将上海水泥市场水泥来源地按四大板块划分统计，如按 2018 年供应上海水泥市场（有统计数据）的企业中：以大集团上海地区销售模式的海螺板块（含 9 家企业）和南方板块（含 13 家企业）；水泥主要来源地的江苏板块（含金峰、盘固、金墅、鹤林等 22 家企业）及含江西亚东、湖北华新、上海建材等 16 家企业在内的其他板块。四大板块中海螺板块、南方板块大企业集中度较高，江苏板块上海水泥市场占有率较高。四大板块中的著名企业均有较稳定的市场份额，有较强的话语权。（见附表三）

### 3) 发布“上海水泥价格信息”

通过《备案证》受理，我协会掌握了水泥类企业有关产品价格信息，如出厂价（库底价）、到岸价、现金买入价、垫资价（赊账价）等。在政府相关部门的指导下，我们指定专人进行采集、分析和核实，并通过相关网站发布行业公允价格，为建设施工管理部门的定额管理、生产企业和用户提供参考。水泥类企业产品价格信息发布，由于贴近市场价格实际，在保护生产企业利益的同时也顾及到用户的承受能力，受到了相关方面的注意和好评，有利于稳定和改善市场竞争秩序。（见附表四）

### 4) 建立和发布“上海水泥价格指数”

2017年3月，中国水泥协会和上海市水泥行业协会联合印发《关于建设“上海水泥价格指数”的通知》（中水协字〔2017〕25号），以建立和发布“上海水泥价格指数”为试点，及时、客观地反映上海水泥交易价格水平和变化趋势，引导长三角地区相关企业合理决策，并为政府宏观调控提供参考依据。“上海水泥价格指数”平台的搭建，结合上海水泥供应商及其授权经销商备案工作的开展，将进一步规范水泥供应商的经营行为，指导水泥供应商的经营活动，更好地引导水泥消费市场向健康有序的方向发展。（见附表五）

**（二）备案证受理：**2018年按规定已办理并发放《备案证》147张。其中过期备案证未办理延期5张，有效证142张（备案企业140家）。

2018年水泥生产企业办证79张，过期备案证未办理延期2张，有效证77张（备案企业76家）。

中转散装水泥企业办证25张，过期备案证未办理延期0张，有效证25张（备案企业24家）。

混凝土掺合料企业办证 43 张，过期备案证未办理延期 3 张，有效证 40 张（备案企业 40 家）。

水泥授权经销商备案受理 61 家。

在 140 家《备案证》受理企业中，有 55 家是上海市的，其余 85 家都是外省市的（占比 60.7%）。

### （三）行业质量状况：

#### 1、质量总体状况：

据统计，上海市 2018 年使用水泥约 2346.9 万吨，其中外省市进沪水泥近 2030.8 万吨，水泥总使用量和进沪量均同比下降超 5%。2018 年混凝土量 4676.8 万立方米，同比下降近 10%。如按混凝土总量 10%左右的构件和商品砂浆估算水泥使用量，约有 1500 万~1600 万吨左右符合标准的水泥得到合理应用。但用于混凝土及制品外的其他用途水泥中，除部分由生产厂家直销和持证水泥授权经销商供应的水泥质量基本可控外，其他销售商销售的水泥，尤其是用于民用如装饰装修等民生工程和新农村建设的 32.5 包装水泥成为没有得到有效监控的制假、售假区域。

#### 2、质量检测：（见“存在问题”）

#### 3、行业品牌：

本市水泥类产品供应量领先、质量诚信高星级企业有南方水泥（央企、上市公司、2018 年进沪量 405.9 万吨，同比下降 18.7%），海螺水泥（股份制企业、上市公司、2018 年进沪量 524.9 万吨，同比下降 12.7%）、华新水泥（国企、上市公司、2018 年进沪量 99.1 万

吨，同比下降 135.7%）；中外合资上市公司有句容台泥、江南一小野田、亚东水泥，其他的上市公司还有天山水泥、东吴水泥等进沪水泥量（除江西亚东外）同比均有不同比例下降。

非上市公司，但水泥进沪量居前的有金峰水泥（年设计能力 3000 万吨，2018 年进沪水泥 259.9 万吨，同比下降 19%）、江苏盘固水泥集团（年设计能力 1200 万吨，2018 年进沪水泥 103.3 万吨，同比下降 7.8%）等。

供应量领先、质量诚信混凝土掺合料高星级生产企业有宝田矿粉（国企、2018 年供应量 238.6 万吨）、张家港恒昌矿粉（民营、2018 年进沪量 118.3 万吨）、外高桥电厂粉煤灰（国企、2018 年供应量 35.8 万吨）等。

#### （四）行业诚信状况：

1、对所属会员单位进行综合考评，共评出 27 家企业为“2017 年度水泥类企业质量诚信考核优胜企业”，其中：14 家水泥生产企业、4 家散装水泥中转企业、9 家混凝土掺合料生产（矿粉、粉煤灰）企业。

### 关于荣获 2017 年度上海市水泥类企业 质量诚信考核优胜企业的公告

为引导和激励水泥类企业不断提高服务水平、进一步规范企业行为，提升企业形象、从而为市建设工程提供优质水泥类产品，市水泥行业协会按照上海市建设工程材料质量诚信考核要求，结合市建设行政管理部门对建设工程水泥、掺合料质量监管信息反馈；本



市水泥类企业行业自律和行业监管要求等，对所属会员单位进行综合考评，以考评总分从高到低顺序，推荐下列水泥类企业为“2017年度上海市水泥类企业质量诚信考核优胜企业”（排名不分先后），并作为2017~2018年《上海市水泥类企业合格供应商优先推荐》星级企业考核依据，特此公告。

#### 水泥生产企业（14家）

安徽铜陵海螺水泥有限公司	江苏金峰水泥集团有限公司
上海金山南方水泥有限公司	德清南方水泥有限公司
太仓海螺水泥有限责任公司	上海张堰南方水泥有限公司
盘固水泥集团有限公司	上海海螺明珠水泥有限责任公司
宜兴市金墅水泥有限公司	海门海螺水泥有限责任公司
江西亚东水泥有限公司	桐乡市振大水泥有限公司
华新水泥（阳新）有限公司	句容台泥水泥有限公司

#### 散装水泥中转企业（4家）

上海海螺水泥有限责任公司	上海福强仓储有限公司
上海长源散装水泥有限公司	上海三航小野田水泥有限公司

#### 掺合料（矿粉、粉煤灰）企业（9家）

上海宝田新型建材有限公司	张家港恒昌新型建筑材料有限公司
上海海笠新型建材发展有限公司	上海明氏建材有限公司
上海电桥实业有限公司	上海石发电力粉煤灰有限公司
上海创造新材料有限公司	上海文鸿企业发展有限公司
太仓杰捷新型建材有限公司	

上海市水泥行业协会

2018年5月28日

## 2、二年一次的星级企业考评

经有关部门专家组成的评审委员会评审，确定 53 家水泥类企业（其中水泥生产企业 36 家、水泥中转企业 7 家、矿粉、粉煤灰生产企业 10 家）为第三批《合格供应商优先推荐》（2017~2018 年度）星级企业。

### 上海市水泥行业协会

#### 公 告

为加强上海市水泥类企业的行业自律和诚信建设，确保本市建设工程施工建材质量。在上海市建设行政管理部门的具体指导和大力支持下，根据本协会六届二次理事会和会员大会审议通过的《上海市水泥类企业合格供应商优先推荐》考核评审办法（修改稿），在本协会继续开展《合格供应商优先推荐》（2017-2018 年度）星级企业考评工作，实施差别化管理。经企业在自查后自愿申报、本协会组织专家现场核查等程序；并结合近二年来水泥类产品质量监管情况、进沪水泥类产品使用量等综合考评等，拟出初评名单，提交由市建设行政管理部门、市水泥行业协会、市混凝土行业协会、市建工材料工程有限公司、市城建物资有限公司、市建材及构件质量监督检验站、上海建

科检验有限公司等专家组成的评审委员会评审、公示后。现确定下列53家水泥类企业（其中水泥生产企业36家、水泥中转企业7家、掺合料生产企业10家）为（2017-2018年度）《上海市水泥类企业合格供应商优先推荐》星级企业（以下排名不分先后）。

特此公告。

2018年11月22日

### 2017~2018年度上海水泥类企业星级供应商名单

#### 一、水泥生产企业（共36家）：

序号	企业名称	“备案证”号	质保编号	评审等级
1	上海金山南方水泥有限公司	BH(泥)-26.1-201600 04	1002	五星
2	安徽铜陵海螺水泥有限公司	BW(泥)-26.1-201600 08	2002	五星
3	上海张堰南方水泥有限公司	BH(泥)-26.1-201600 05	1006	五星
4	上海海螺明珠水泥有限责任公司	BH(泥)-26.1-201600 03	1003	五星
5	德清南方水泥有限公司	BW(泥)-26.1-201600 40	2003	五星
6	江苏金峰水泥集团有限公司	BW(泥)-26.1-201600	2001	五星

	司	18		
7	盘固水泥集团有限公司	BW(泥)-26.1-201600 32	2004	五星
8	太仓海螺水泥有限责任公司	BW(泥)-26.1-201600 27	2005	五星
9	桐乡市振大水泥有限公司	BW(泥)-26.1-201600 46	2008	准五星
10	海门海螺水泥有限责任公司	BW(泥)-26.1-201600 09	2006	准五星
11	江西亚东水泥有限公司	BW(泥)-26.1-201600 26	2010	准五星
12	宜兴市金墅水泥有限公司	BW(泥)-26.1-201600 25	2120	准五星
13	句容台泥水泥有限公司	BW(泥)-26.1-201600 01	2069	四星
14	华新水泥（阳新）有限公司	BW(泥)-26.1-201600 33	2081	四星
15	江南--小野田水泥有限公司	BW(泥)-26.1-201600 23	2016	准四星
16	华新水泥（武穴）有限公司	BW(泥)-26.1-201600 69	2112	准四星
17	浙江新都水泥有限公司	BW(泥)-26.1-201600	2083	准四星

		56		
18	嘉善南方水泥有限公司	BW(泥)-26.1-201600 45	2013	准四星
19	泰州杨湾海螺水泥有限责任公司	BW(泥)-26.1-201600 05	2121	三星
20	江苏鹤林水泥有限公司	BW(泥)-26.1-201600 43	2105	三星
21	宜兴市天平水泥有限责任公司	BW(泥)-26.1-201600 48	2119	三星
22	安徽省繁昌县金狮粉磨有限责任公司	BW(泥)-26.1-201600 49	2071	三星
23	芜湖金铸水泥有限公司	BH(泥)-26.1-201600 01	2022	三星
24	吴江市明港道桥工程有限公司	BW(泥)-26.1-201600 14	2094	准三星
25	平湖南方水泥有限公司	BW(泥)-26.1-201600 47	2082	准三星
26	嘉善天凝南方水泥有限公司	BW(泥)-26.1-201600 42	2100	准三星
27	安徽盘景水泥有限公司	BW(泥)-26.1-201600 44	2138	准三星
28	嘉兴南湖南方水泥有限公司	BW(泥)-26.1-201600	2038	二星

	司	36		
29	江西九江南方水泥有限公司	BH(泥)-26.1-201600 06	2111	二星
30	溧阳市鼎强新型建材有限公司	BW(泥)-26.1-201600 59	2074	二星
31	海盐秦山南方水泥有限公司	BW(泥)-26.1-201600 28	2040	二星
32	张家港海螺水泥有限公司	BW(泥)-26.1-201600 13	2086	二星
33	马鞍山海螺水泥有限公司	BW(泥)-26.1-201600 65	2109	二星
34	池州海螺水泥有限公司	BW(泥)-26.1-201600 03	2151	二星
35	南通海螺水泥有限公司	BW(泥)-26.1-201600 02	2141	二星
36	宜兴胜达水泥有限公司	BW(泥)-26.1-201600 06	2027	二星

二、中转散装水泥企业（共7家）

序号	企业名称	“备案证”号	保保 编号	评审 等级

1	上海长源散装水泥有限公司	BH(泥)-26.2-201600 05	3007	准五星
2	上海三航小野田水泥有限公司	BH(泥)-26.2-201600 09	3006	准五星
3	上海福强仓储有限公司	BH(泥)-26.2-201600 06	3011	准五星
4	上海海螺水泥有限责任公司	BH(泥)-26.2-201600 01	3001	准五星
5	上海海螺明珠水泥有限责任公司	BH(泥)-26.2-201600 03	3003	准四星
6	上海建材集团水泥公司	BH(泥)-26.2-201600 02	3012	准三星
7	上海勤袁实业有限公司	BH(泥)-26.2-201800 06	3030	准三星

### 三、水泥掺合料生产企业（共10家）

序号	企业名称	“备案证”号	质保书编号	评审等级
1	上海宝田新型建材有限公司	BH(泥)-27-2016000 8	4001	五星

2	张家港恒昌新型建筑材料有限公司	BW(泥)-27-2016000 3	5002	准五星
3	上海电桥实业有限公司	BH(泥)-27-2016001 3	633	准五星
4	上海石发电力粉煤灰有限公司	BH(泥)-27-2016001 2	601	准五星
5	上海海笠新型环保建材股份有限公司	BH(泥)-27-2016000 4	4010	四星
6	上海创造新材料有限公司	BH(泥)-27-2016001 1	630	四星
7	上海文鸿企业发展有限公司	BH(泥)-27-2016000 2	604	四星
8	上海明氏建材有限公司	BH(泥)-27-2016002 8	4003	准四星
9	太仓杰捷新型建材有限公司	BW(泥)-27-2016000 1	611	准四星
10	苏州娄城新材料科技有限公司	BW(泥)-27-2016000 5	638	准三星

上海市水

泥行业协会



22018 年

11 月 22 日

**3、建立会员企业的质量诚信档案。**按备案管理要求，对备案证持证企业进行动态检查，并对企业销售的水泥类产品进行抽样检测。按市建设行政管理部门“已备案企业二年核查覆盖率达到 100%”的目标，2018 年市水泥行业协会组织专家合计核查了 94 家备案企业，占备案企业 142 家的 66.2%。

其中混凝土掺合料（粉煤灰、矿渣粉、钢渣粉）企业备案核查率已完成 100%。

水泥生产、供应企业：本市水泥企业备案核查率已完成 100%；外省市进沪企业核查 34 家，备案核查率已完成 47%；中转散装水泥企业核查 20 家，备案核查率已完成 72%。

动态检查和抽样检测结果记入该企业的《上海市建筑工程材料供应企业质量诚信手册》，并作为市相关建设行政管理部门和本协会对会员企业进行年度质量诚信考核的依据之一。

### **第三部分、行业存在问题及分析**

#### **1、水泥市场需加强监管力度，以确保建设工程质量**

上海市年使用水泥中约 2000 余万吨需外省市引进，但水泥价格波动直接影响上海建材市场水泥的供货量和质量。上海水泥市场价格高、再远的企业也要把产品挤进来，假冒伪劣水泥也会顺风搭车；水泥产地价格高于上海市场，水泥已签订的合同兑现也会发生困难。正

因为上海水泥市场这种特性，致使进上海水泥供应企业尽管数量大、但供应链却不稳定，90 家水泥生产持《备案证》企业中供应较稳定的约 50 家左右。再加上持证企业央企、国企、股份资、中外合资企业等各种性质都有，企业大小不一，管理水平参差不齐，给市场监管和行业自律增加了管理难度，为此水泥市场需进一步加强监管力度，以确保建设工程质量。

## **2、要减低假冒伪劣水泥的发生率，建议改变招投标最低价竞标方式**

为满足招投标最低价竞标要求，中标单位不得不在材料上弄虚作假，并给不知名品牌低劣水泥、假水泥可趁之机。一些不法经销商在价高时以次充好赚钱，价低水泥紧张时就以假冒伪劣充数进工地。从上海市建筑建材备案管理系统中（市质量检测机构的检测）反映，每年本市建设工地水泥在送检中总会发生相当比例的不合格批次。不合格批次中有生产企业在出厂水泥中把关不严的因素，但也有不少部分为假冒伪劣水泥混充。（粉煤灰在销售供应中也有类似情况，由于粉煤灰出灰量受发电量和煤种影响，灰多处理不掉会影响发电，但灰少混凝土搅拌站拿不到灰时，不法经销商用原状灰冒二级灰进拌站，直接影响到混凝土的质量。）所以要减低假冒伪劣水泥类建材产品的发生率，建议在进一步加强监管力度的同时改变招投标最低价竞标方式。

## **3、在规范、扶植有证中转散装水泥企业的同时，要加强对无证中转企业的监管**

本市年使用水泥量均在 2500 万吨左右，由于地产水泥量逐年减少（从原先的 1000 万吨/年减少到目前 300 万吨左右），中转散装水泥企业（以下简称中转水泥）的作用日益体现。但由于原先对中转水

泥采取的非强制性《备案证》管理（后续监管措施没跟上），所以原先有超过 70%比例的中转水泥企业游离在市场监管区域之外。

市住建委颁发的《上海市建设工程材料使用监督管理规定》（沪建管〔2015〕726号）文件，明确中转水泥等同于水泥生产，实行备案管理，无《备案证》的中转水泥不得用于本市建设工程，使本市中转水泥在监管工作中有了执法依据。随着中转持证企业数量增加，每年中转水泥量同比均有较大幅度的提升（2016年同比提升86.97%；2017年同比提升27.35%；2018年同比提升23.57%）。但依据本市中转水泥企业管理的相关规定，中转水泥企业要纳入《备案证》管理，不仅在质量检测设备上要增加投资、人员配备上要增加成本，同时还要受到行业自律和质量诚信的约束，所以目前仍有近50%比例的中转水泥企业至今不肯自觉前来办理《备案证》，不愿纳入《备案证》管理。

对于不实行《备案证》管理的中转企业，因对水泥产品质量缺少前置的必要检测手段，更没有保证措施检测中转过程中和出库水泥质量。这不仅达不到水泥质量全过程管控的要求，而且对已“建有合格化验室”的中转企业不公平，并使目前的中转企业《备案证》管理形同虚设。我行业协会企图通过行业自律措施来提高中转企业自我管理的自觉性，但行业自律不能代替行业监管，所以成效甚微。由于无证水泥中转企业，游离在监管外，处于无序管理状态在运营，为上海建设工程提供着不知名的、混杂牌的、质量无保障的水泥，这将对建设工程质量安全埋下了极大的隐患。所以建议行政监管部门在规范、扶植有证中转散装水泥企业的同时，要进一步加强无证中转企业的监管。

#### 第四部分、行业的发展方向及建议

## 一、规范市场行为，加强水泥生产企业及授权经销商备案管理

上海市住房和城乡建设管理委员会（沪建管〔2015〕726号）、（沪建管〔2017〕1089号）、（沪建管〔2017〕1130号）文件，在规范水泥类生产企业备案受理工作的同时，也启动了水泥产品授权经销商备案管理机制。

我协会为做好对经销商的管理工作，已制定印发了《上海市水泥类产品合格经销商行业自律考评实施办法》和《考核实施细则》；及配合政府管理部门对授权经销商进行行业自律和行业监管制定了《关于上海市水泥产品授权经销商管理实施办法》，上述规定均经协会七届三次、四次理事会和会员大会审议通过。我们准备在督促授权经销商按规定做好备案受理、现场使用登记确认的同时，争取在建设行政管理部门的支持和指导下，建立生产企业及其授权经销商之间可实际操作、相互监督和约束机制，引导水泥供应企业和授权经销商自觉诚信经营、推动上海水泥企业备案管理全覆盖。

## 二、重点扶植中转水泥企业是本市水泥行业发展方向

市住建管委文件明确：在备案管理序列中，中转水泥视同水泥生产（供应）。在当前上海水泥供需市场上，需求量不变，地产水泥逐年萎缩而外地进沪水泥量逐年增加的背景下，中转水泥已起到不可替代的重要作用。在面临环保一票否决制的形势下，结合工信部“上海市将逐步引导和退出水泥产业”《产业转移指导目录》，如何使中转水泥发挥地产水泥“确保供应、平抑价格、保证质量”的作用，是协会必须要做的课题。为此要继续做好以下几项工作：

- 1、在相关部门支持和配合下，继续开展中转水泥企业的调研工作，对当前中转水泥的现状、发展趋势、存在问题、应对措施等开展可行性调研。

- 2、在委建材监管处的支持下，对游离备案管理之外的中转散装

水泥企业逐个摸底排查，扶优汰劣，帮助守法企业领证。

3、推行《上海市中转散装水泥企业质量诚信考评实施办法》（试行），引导中转散装水泥持证企业守法合规经营。

### 三、拟制订《污泥灰渣资源综合利用社团标准》

目前本协会行业范畴主要是水泥、散装水泥中转、混凝土掺合料（矿渣粉、粉煤灰等），上述建材产品均有各自的国家标准。但是资源综合利用领域，尤其是污泥处置和利用，如何化废为宝等还处于待研发阶段。如 2017 年本市石洞口和竹园污泥在焚烧处理中会产生污泥灰渣量 85~90 吨 / 天，预计未来上海市污泥灰渣量将达到 5000~6000 吨 / 天，年产污泥灰渣量 400~500 万吨。大量污泥灰渣的填埋处置侵占了本市原本稀少的农田，也浪费了可利用的资源。为化废为宝，在本市市科委、市环保局的支持和指导下，由上海城投污水处理有限公司、上海建筑科学研究院、上海大学、上海宝宇环保科技有限公司共同研究开发的污泥灰渣利用的工作正在有序展开，目标是探究污泥灰渣作为制备水泥生料校正料和水泥混合材替代的原料，实现污泥灰渣规模化的水泥建材高附加值利用。本协会将利用自身针对性、专业性强的特点，会同上海建筑科学研究院做好制订《污泥灰渣资源综合利用社团标准》的工作，使这项污泥灰渣利用工作按照行业标准规范研发，在条件成熟后全面推广。

### 四、建议：

1、建议市建设行政管理部门对工地建材质量监督抽检数据和市检测行业协会对建材质量季度检测数据及时提供给各相关行业协会，便于相关行业协会及时掌握加强行业监管。

2、建设工程的质量安全关系到百年大计，市建设行政管理部门应加强对无《备案证》水泥（中转）企业的监管力度，使其纳入有序管理的轨道上来。

## 五、附件：

附件一、本市水泥市场走势图表

附件二、本市水泥供应四大板块统计图表

附件三、2018 年本市 P042.5 水泥价格走势表

附件四、“上海水泥价格指数”图表

上海市水泥行业协会

2019 年 3 月 15 日